



**ENTERPRISE AND
INDUSTRY PUBLICATIONS**

Nova definicija MSP-a

Vodič za korisnike



**Europska
komisija**



Ovaj vodič sadrži:

- * Detalje i objašnjenje nove definicije MSP-a koja je stupila na snagu 1.1.2005. (na području EU).

ODRICANJE OD ODGOVORNOSTI:

Ovaj vodič za korisnike MSP-a služi kao smjernica poduzetnicima u primjeni nove definicije MSP-a. Nema pravnu vrijednost i ni u kojem slučaju nije obvezujuć za Europsku komisiju.

Preporuka Europske komisije 2003/361/EC objavljena u glasilu Službeni list Europske unije L 124, str. 36 od 20. svibnja 2003. jedina je vjerodostojna osnova u određivanju uvjeta klasifikacije poduzeća kao MSP-a.



‘Mikro, mala i srednje velika poduzeća (MSP) pokretači su europske ekonomije. Ona su ključni izvor zaposlenja, stvaraju poduzetnički duh i inovacije u EU i zbog toga su nužna za njegovanje konkurentnosti i održavanje zaposlenosti. Nova definicija MSP-a, koja je stupila na snagu 1. siječnja 2005., predstavlja značajan korak ka poboljšanju poslovnog okruženja za MSP-e i usmjerena je na promicanje poduzetništva, ulaganja i rasta. Definicija je razrađena nakon opsežne diskusije s dionicima uključenima u poslovanje MSP-a i dokazuje kako je osluškivanje istih ključ uspješne primjene lisabonskih ciljeva’.

Günter Verheugen,

Član Europske komisije
Zadužen za poduzetništvo i industriju

Uvod	5
Važnost EU definicije MSP-a	6
Ciljevi vodiča	6
1. Zašto nova definicija?	8
Prilagodba graničnih vrijednosti	8
Promicanje mikro poduzeća	9
Poboljšanje pristupa financiranju	9
Poticanje inovativnosti i pristupa istraživanjima i razvoju (R&D)	10
Uključivanje različitih odnosa između poduzeća	10
2. Primjena nove definicije MSP-a	11
2.1 Jesam li ja vlasnik poduzeća?	12
2.2 Koje su nove granične vrijednosti?	12
2.2.1 Broj zaposlenika	15
2.2.2 Ukupni godišnji promet i zbroj bilance	15
2.3 Što još trebam uzeti u obzir kada računam svoje podatke?	16
2.3.1 Neovisno poduzeće?	16
2.3.2 Partnerstvo?	20
2.3.3 Povezano poduzeće?	23
Zaključak	26

Uvod

‘Skupina mikro, malih i srednje velikih poduzeća (MSP-i) obuhvaća poduzeća koja zapošljavaju do 250 zaposlenika, ukupni godišnji promet im ne prelazi 50 milijuna €* i/ili im zbroj bilance ne prelazi 43 milijuna €*.’

Izvadak iz Dodatka preporuci
Europske komisije
2003/361/EC, članak 2.

Mikro, mala i srednje velika poduzeća (MSP-i) imaju središnju ulogu u europskoj ekonomiji. Glavni su izvor poduzetničkih vještina, inovacija i zaposlenja. U proširenoj Europskoj uniji, sastavljenoj od 25 zemalja članica, oko 23 milijuna MSP-a osiguravaju oko 75 milijuna radnih mjesta i predstavljaju 99% svih postojećih poduzeća. Međutim, često su suočena s nesavršenostima tržišta. MSP-i često imaju poteškoće u dobivanju financijske potpore i kredita, posebice u ranoj početnoj fazi. Njihova ograničena sredstva također mogu smanjiti pristup novim tehnologijama i inovacijama.

Zbog navedenih razloga, potpora MSP-ima jedan je od prioriteta Europske komisije za ekonomski rast, stvaranje novih radnih mjesta te ekonomsku i socijalnu koheziju.



Kakva potpora EU postoji za MSP-e ?

Za pregled mogućnosti financiranja dostupnih europskim MSP-ima, pogledajte sljedeću web stranicu:

europa.eu.int/comm/enterprise/entrepreneurship/sme_envoy/index.htm



Važnost EU definicije MSP-a

Na jedinstvenom tržištu bez unutrašnjih granica mjere koje pogoduju MSP-ima nužno je zasnivati na **jedinstvenoj definiciji** kako bi se poboljšala dosljednost i učinkovitost mjera te ograničilo narušavanje konkurentnosti. Sve ovo je još neophodnije znajući sveobuhvatnost povezanosti nacionalnih i EU mjera za pomoć MSP-ima na područjima poput regionalnog razvoja i financiranja istraživanja.

Preporuka koja stvara prvu jedinstvenu definiciju MSP-a usvojena je od strane Komisije¹ 1996. godine. Ova definicija primjenjena je širom EU. 6. svibnja 2003. godine Europska komisija je usvojila novu preporuku² kako bi uzela u obzir ekonomski razvoj od 1996. godine do danas. Preporuka je stupila na snagu 1. siječnja 2005. godine i primjenjivat će se na sve politike, programe i mjere koje Komisija provodi na području MSP-a.

Korištenje definicije za zemlje članice provodi se dobrovoljno, ali Komisija poziva sve zemlje, zajedno s Europskom investicijskom bankom (EIB) i Europskim investicijskim fondom (EIF), na što šire korištenje usvojene definicije.

Ciljevi vodiča

Ovaj vodič predstavlja usvojene izmjene nastale na temelju definicije i razloge za njih (poglavlje 1, str. 8). Nakon toga je objašnjeno i kako odrediti pripada li neko poduzeće skupini MSP-a uz pristup korak po korak (poglavlje 2, str. 11).

¹ Preporuka Komisije 96/280/EC, od 3. travnja 1996., vezana za definiranje malih i srednje velikih poduzeća (tekst značajan za Europski gospodarski prostor (EGP)), Službeni list L 107, str. 4-9, od 30. travnja 1996.

² Preporuka Komisije 2003/361/EC, od 6. svibnja 2003. vezana za definiranje mikro, malih i srednje velikih poduzeća (tekst značajan za Europski gospodarski prostor (EGP)), Službeni list L 124, str. 36-41, od 20. svibnja 2003.



Kako prosječno europsko poduzeće nema više od šest zaposlenika, većina ih se može smatrati MSP-ima. Međutim, nova definicija u obzir uzima i moguće odnose s drugim poduzećima. U određenim slučajevima ti odnosi, posebice ako stvaraju značajne financijske veze s drugim poduzećima, mogu utjecati na to da poduzeće ne može biti MSP.

Ovaj vodič osmišljen je prvenstveno za dvije skupine:



Prvu skupinu predstavljaju poduzetnici koji su vlasnici mikro, malih ili srednje velikih poduzeća i zainteresirani su za prijavljivanje za darovnice namijenjene MSP-ima. Ovi poduzetnici također mogu željeti znati zadovoljavaju li kriterije za korištenje specifičnih zakonskih povlastica za MSP-e.

Drugu skupinu predstavljaju europski, nacionalni, regionalni i lokalni činovnici i službenici koji osmišljavaju i provode različite programe, obrađuju prijave i provjeravaju zadovoljavaju li poduzeća kriterije za dodjelu darovnice.

Velik trud na području MSP-a je uložen i u olakšavanje postupaka prijave za financijsku pomoć ili sudjelovanje u određenim programima. To je ostvareno kroz obrazac **izjave o samoprocjeni**³ koju poduzetnici sami mogu ispuniti. Izjava može biti poslana nadležnom administrativnom odjelu kako bi se utvrdio status MSP-a kada poduzeće podnosi prijavu za darovnicu. Korištenje izjave je dobrovoljno za sve – poduzeća i administrativna tijela zemalja članica EU, a tekst izjave može biti izmijenjen kako bi bolje odgovarao uporabi na nacionalnoj razini.

3. Priopćenje Komisije – Obrazac Izjave o informacijama vezanima za svrstavanje poduzeća u skupinu MSP-a, Službeni list C 118, str. 5 -15, od 20. svibnja 2003.

1. Zašto nova definicija?



Nova definicija rezultat je opsežnih razgovora između Komisije, zemalja članica EU, poslovnih organizacija i stručnjaka, kao i dviju otvorenih konzultacija na internetu.

Promjene oslikavaju opći ekonomski razvoj od 1996. godine te povećanu svijest o specifičnim preprekama s kojima se suočavaju MSP-i. Nova definicija je prikladnija različitim skupinama MSP-a i u obzir više uzima raznolike odnose između poduzeća. Definicija pomaže poticanju inovacija i njegovanju partnerskih odnosa, a s druge strane osigurava usmjerenost darovnica na ona poduzeća koja uistinu trebaju financiranje.

Prilagodba graničnih vrijednosti

Razvoj na području cijena i učinkovitosti doveo je do nužnosti prilagodbe financijskih graničnih vrijednosti⁴. Značajan porast financijskih graničnih vrijednosti omogućit će velikom broju poduzeća zadržavanje statusa MSP-a i osigurati im dostupnost prijave za potporne mjere. Granična vrijednost za broj zaposlenika ostaje ista jer bi njeno povećanje oslabilo željeni učinak mjera osmišljenih za MSP-e.

4. Granične vrijednosti za broj zaposlenika i financijske rezultate usvojene novom definicijom predstavljaju maksimalne vrijednosti. Države članice, EIB i EIF mogu smanjiti njihove vrijednosti ako svoje mjere žele usmjeriti na određene skupine MSP-a.



Promoviranje mikro poduzeća

Širom Europske unije osniva se sve više i više mikro poduzeća. Nova definicija uzima u obzir ovaj razvoj događanja uspostavljanjem graničnih financijskih vrijednosti i za ovu skupinu. Ovo poboljšanje potiče usvajanje mjera koje su usmjerene na specifične probleme s kojima se mikro poduzeća suočavaju, posebice u početnoj fazi poslovanja.

Poboljšanje pristupa financiranju

Pristup financiranju je dugogodišnji problem s kojim se MSP-i suočavaju, većinom jer često nisu u mogućnosti pružiti garancije koje zahtijevaju tradicionalni kreditori. Kako bi se pronašlo rješenje za ovaj problem, nova definicija olakšava financiranje kapitala MSP-ima pružanjem povlaštenog tretmana određenim ulagačima poput regionalnih fondova, poduzećima za poslovanje rizičnom imovinom i poslovnim anđelima, a poduzeća pri tome ne gube status MSP-a (za više detalja pogledajte stranice 18 i 19).

Ista odredba se primjenjuje i za **jedinice lokalne samouprave** s godišnjim proračunom manjim od 10 milijuna € i manje od 5000 stanovnika. One mogu ulagati u MSP-e, do određenog udjela, a dotično poduzeće ne mora imati zbog toga zapreke pri prijavljivanju za dodjelu darovnice.

5. Poslovni anđeli mogu se definirati kao pojedinci ili skupine pojedinaca koji redovito ulažu u rizični kapital različitih poduzeća u početku njihovog poslovanja. (vidi članak 3.2 (a) Dodatka preporuci 2003/361/EC vezano za definiciju mikro, malih i srednje velikih poduzeća).

**Što će se dogoditi s potporama MSP-ima odobrenima prije 1. siječnja 2005.?**

Kao prijelazna mjera, programima zajednice koji primjenjuju definiciju MSP-a iz 1996. godine koristit će se poduzeća koja su smatrana MSP-ima kada su ti programi usvojeni. Na pravno obvezujuće odredbe koje je definirala Komisija u sklopu tih programa neće biti nikakvog učinka. (vidi članak 8.2 definicije, str. 37)

Poticanje inovativnosti i pristupa istraživanju i razvoju (R&D)

Specifične odredbe sada uključuju i **fakultete/sveučilišta i neprofitne istraživačke centre** omogućujući im ostvarivanje financijskog uloga u MSP-ima.

Obje strane će imati koristi od ove suradnje: poduzeće jača ostvarivanjem značajnog financijskog partnerstva i pristupom R&D (istraživanju i razvoju), a sveučilištima/fakultetima i istraživačkim centrima pruža se prilika za praktičnu primjenu njihovog inovativnog rada.

Značenje različitih odnosa između poduzeća

Jedan od osnovnih ciljeva nove definicije je osiguravanje potpornih mjera samo onim poduzećima kojima su uistinu potrebne. Iz toga razloga definicija predstavlja načine izračuna graničnih vrijednosti broja zaposlenika i financijskih rezultata koji će pružiti realniju sliku ekonomske situacije određenog poduzeća. S tom svrhom ustanovljena je razlika između različitih tipova poduzeća: neovisnih, partnerstava i povezanih poduzeća (vidi poglavlje 2 na sljedećoj stranici). Nova definicija također sadrži jamstva za sprječavanje zlouporabe statusa MSP-a.

Dane su jasne upute kako postupati u slučaju specifičnih odnosa između MSP-a i drugih poduzeća ili ulagača pri izračunu broja zaposlenika i financijskih rezultata poduzeća. U osnovi, nova definicija uzima u obzir sposobnost MSP-a da koristi sredstva izvan poduzeća. Na primjer, poduzeća povezana s drugim poduzećima koja imaju znatna financijska sredstva mogla bi prijeći graničnu vrijednost i ne bi ispunjavala uvjete za status MSP-a.

2. Primjena nove definicije MSP-a



Nova definicija uvodi tri različite skupine poduzeća. Svaka skupina podudara se s vrstom odnosa koje bi poduzeće moglo uspostaviti s drugim poduzećem.

Utvrđivanje ove razlike je nužno radi stvaranja jasne slike ekonomske situacije poduzeća i radi isključivanja onih poduzeća koja u stvari nisu MSP-i.

Općenito, većina MSP-a su **neovisna** jer su u svom poslovanju potpuno samostalna ili imaju jedno ili više manjinskih partnerstava (svaki udjel manji od 25%) s drugim poduzećima (vidi poglavlje 2.3.1, str. 16). Ukoliko udjel drugog poduzeća naraste na manje od 50%, odnos se smatra **partnerstvom** između poduzeća (vidi poglavlje 2.3.2, str. 20). Iznad te granice poduzeća se smatraju **povezanim poduzećima** (vidi poglavlje 2.3.3, str. 23).

Ovisno o skupini kojoj vaše poduzeće pripada, u izračune vaših vlastitih podataka možda ćete morati uključiti podatke jednoga ili više poduzeća s kojima surađujete. Rezultati toga izračuna omogućit će vam provjeru usklađenosti s definicijom graničnih vrijednosti za broj zaposlenika i financijske rezultate (vidi poglavlje 2.3, str. 16). Poduzeća koja prelaze navedene granice gube status MSP-a.



2.1. Jesam li ja vlasnik poduzeća? (čl. 1)*

Prvi korak u ispunjavanju uvjeta za svrstavanje u skupinu MSP-a je poduzeće.

U skladu s novom definicijom, poduzeće je 'svaki subjekt koji vrši ekonomsku aktivnost, neovisno o njegovom pravnom obliku'.

Ova formulacija ne predstavlja novost. Oslikava terminologiju koju koristi Europski sud pravde u svojim odlukama. Formalnim uključivanjem ove formulacije u definiciju, opseg nove definicije MSP-a je jasno označen. Tako samozaposleni, obiteljske tvrtke, partnerstva i udruženja koja su redovito uključena u ekonomske aktivnosti mogu biti smatrani poduzećima.

Ekonomska aktivnost subjekta je glavni čimbenik u definiranju, a ne pravni oblik subjekta.

2.2. Koje su nove granične vrijednosti? (čl. 2)

Nakon što ste utvrdili da ste poduzeće, morate utvrditi podatke za vaše poduzeće u skladu sa sljedećim trima kriterijima:

- broj zaposlenih,
- ukupni godišnji promet,
- zbroj bilance.

Usporedba vaših podataka s graničnim vrijednostima za navedena tri kriterija omogućit će vam određivanje jeste li mikro, malo ili srednje veliko poduzeće.

*Brojevi članaka odnose se na Dodatak Preporuci Europske komisije od 6. svibnja 2003. (vidi Dodatak II)

Koje podatke ću koristiti?

U izračunu broja zaposlenika i financijskih rezultata trebali biste koristiti podatke sadržane u posljednjem odobrenom godišnjem financijskom izvješću. Novoosnovana poduzeća, koja ih još uvijek nemaju, trebala bi napraviti realnu bona fide (u dobroj vjeri) procjenu relevantnih podataka za tekuću financijsku godinu. (vidi članak 4)

Nužno je primijetiti kako su granične vrijednosti za broj zaposlenika obvezujuće dok poduzeće može samo odrediti hoće li u obzir uzimati granične vrijednosti za ukupni godišnji promet ili zbroj bilance. Poduzeće ne mora zadovoljiti oba kriterija i može prijeći jednu od graničnih vrijednosti bez gubitka statusa MSP-a.

Nova definicija omogućuje taj izbor jer, po svojoj prirodi poslovanja, poduzeća u sektoru trgovine i distribucije ostvaruju veći promet od onih u proizvodnim djelatnostima. Pružajući mogućnost izbora između ovoga kriterija i zbroja bilance, koja oslikava sveukupnu vrijednost poduzeća, osigurava se pravedan tretman MSP-a uključenih u različite vrste poslovnih aktivnosti.

Kao što je vidljivo u tablici na stranici 14; skupine mikro, malih i srednje velikih poduzeća sastoje se od poduzeća koja imaju manje od 250 zaposlenika i čiji ukupni godišnji promet ne prelazi 50 milijuna € ili im je zbroj bilance manji od 43 milijuna €.

KRITERIJI ZA DEFINIRANJE MSP-a

BROJ ZAPOSLENIKA



+/-



ZBROJ BILANCE

UKUPNI GODIŠNJI PROMET

Unutar ove skupine:

Mala poduzeća su definirana kao poduzeća koja imaju manje od 50 zaposlenika i čiji je ukupni godišnji promet ili zbroj bilance manji od 10 milijuna €.

Mikro poduzeća su definirana kao poduzeća koja imaju manje od 10 zaposlenika i čiji je ukupni godišnji promet ili zbroj bilance manji od 2 milijuna €.

NOVE GRANIČNE VRIJEDNOSTI (čl. 2)

Skupina poduzeća	Broj zaposlenika: godišnje jedinice rada	Ukupni godišnji promet ili	Zbroj bilance
Srednje velika	< 250	≤ 50 mil. € (1996. 40 mil. €)	≤ 43 mil. € (1996. 27 mil. €)
Mala	< 50	≤ 10 mil. € (1996. 7 mil. €)	≤ 10 mil. € (1996. 5 mil. €)
Mikro	< 10	≤ 2 mil. € (ranije nedefinirano)	≤ 2 mil. € (ranije nedefinirano)

Koja je definicija 'zaposlenika'?

Na ovom području primjenjuju se nacionalna pravila. Ona se razlikuju od zemlje do zemlje, na primjer, za zapošljavanje privremenog osoblja kao nezavisne ugovorne strane ili preko agencije za zapošljavanje. Morate kontaktirati nadležna tijela u vašoj zemlji kako biste saznali definiciju pojma 'zaposlenik'.

Za kontakt podatke nadležnog tijela u vašoj zemlji posjetite stranicu:

[europa.eu.int/comm/
employment_social/esf2000/
contacts-en.htm](http://europa.eu.int/comm/employment_social/esf2000/contacts-en.htm)

2.2.1 Broj zaposlenika (čl. 5)

Broj zaposlenika predstavlja ključni početni kriterij za definiranje pripadnosti određenoj skupini MSP-a. Pojam obuhvaća stalno zaposlene osobe, zaposlenike sa skraćenim radnim vremenom te sezonske zaposlenike, a uključuje sljedeće:

- zaposlenike,
- osobe koje rade za poduzeće pod upravom/u vlasništvu vašeg poduzeća, a u skladu s nacionalnim zakonom smatraju se zaposlenicima,
- vlasnike-menadžere,
- partnere uključene u redovite poslovne aktivnosti poduzeća i one koji ostvaruju financijske koristi od poduzeća.

Naučnici ili studenti uključeni u stručnu obuku s naučničkim ugovorima ili ugovorima o stručnoj obuci nisu uključeni u broj zaposlenika, niti se u izračun uključuju osobe na porodiljnom ili roditeljskom dopustu.

Broj zaposlenika izražava se u godišnjim radnim jedinicama (GRJ). Svatko tko je radio puno radno vrijeme u vašem poduzeću, ili u njegovo ime, tijekom cijele referentne godine računa se kao jedna jedinica. Zaposlenici sa skraćenim radnim vremenom, sezonski zaposlenici i osobe koje nisu zaposlene cijelu godinu računaju se kao dijelovi jedne jedinice.

2.2.2 Ukupni godišnji promet i zbroj bilance (čl. 4)

Ukupni godišnji promet određuje se izračunavanjem vrijednosti ostvarenih prihoda poduzeća tijekom godine prodajom proizvoda i usluga nakon isplate rabata. Ukupni promet ne bi trebao uključivati porez na dodanu vrijednost ili ostale neizravne poreze.

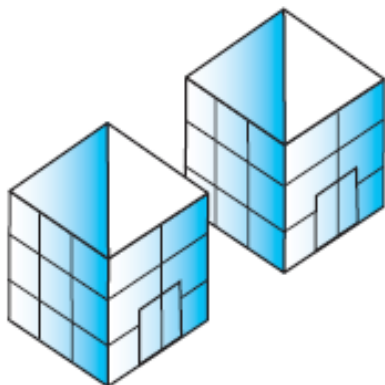
Zbroj bilance se odnosi na ukupnu aktivnu vašega poduzeća.

6. Vidi članak 28 Direktive Vijeća 78/660/EEC od 25. srpnja 1978. u skladu s člankom 54 (3) (g) Ugovora o godišnjim financijskim izvješćima određenih vrsta poduzeća, Službeni list L 222, str. 11-31, od 14. kolovoza 1978.

7. Za više detalja vidi članak 12.3 Direktive Vijeća 78/660/EEC od 25. srpnja 1978. u skladu s člankom 54 (3) (g) Ugovora o godišnjim financijskim izvješćima određenih vrsta poduzeća, Službeni list L 222, str. 11-31, od 14. kolovoza 1978.

Što se događa ako prijeđem određenu graničnu vrijednost?

Ako vaše poduzeće prijeđe granične vrijednosti za broj zaposlenika ili financijske rezultate tijekom tekuće godine to neće utjecati na vašu situaciju. Zadržavate status MSP-a ostvaren na početku godine. Međutim, taj status ćete izgubiti ako granične vrijednosti prijeđete tijekom dva uzastopna računovodstvena razdoblja. S druge strane, ako ste prije bili veliko poduzeće, status MSP-a ćete ostvariti ako tijekom dva uzastopna računovodstvena razdoblja ostvarite rezultate manje od definiranih graničnih vrijednosti⁸. (vidi čl.4.2)



2.3. Što još trebam uzeti u obzir kada računam svoje podatke?

Kako biste izradili vlastite podatke, morate ustanoviti jeste li neovisni, daleko najčešća skupina; **partnerstvo** ili **povezano poduzeće**. S tim ciljem, morate uzeti u obzir sve odnose koje imate s drugim poduzećima. Ovisno o pripadnosti vašega poduzeća određenoj skupini možda ćete morati dodati i neke, ili sve, podatke o tim poduzećima. Izračuni za svaku od te tri skupine su različiti i u konačnici će odrediti jeste li usklađeni s graničnim vrijednostima ustanovljenima definicijom MSP-a.

Poduzeća koja sastavljaju konsolidirana financijska izvješća, ili su uključena u financijske rezultate poduzeća koja to čine, obično se smatraju povezanim poduzećima.

2.3.1 Neovisno poduzeće?

(čl.3.1)

Definicija

Vi ste neovisni ako:

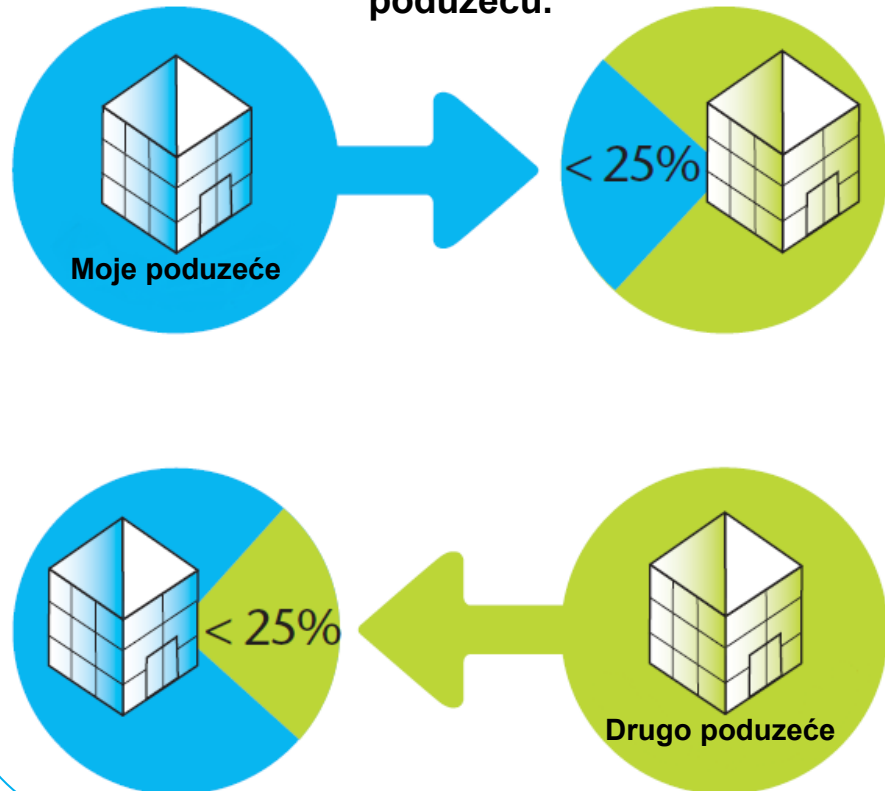
– ste u potpunosti samostalni tj. nemate udjele u drugom poduzeću i drugo poduzeće nema udjele u vašem poduzeću.

- posjedujete manje od 25% udjela ili glasačkih prava (u obzir se uzima veća vrijednost) u jednom ili više drugih poduzeća i/ili drugi imaju manje od 25% udjela ili glasačkih prava (u obzir se uzima veća vrijednost) u vašem poduzeću. Ako ste neovisni, to znači da niste u partnerstvu niti ste povezani s drugim poduzećem. (vidi čl. 3.1)

8. Prilikom ispunjavanja obrasca Izjave trebali biste naznačiti je li došlo do promjena podataka u odnosu na prethodno računovodstveno razdoblje koje bi mogle rezultirati promjenom skupine vašega poduzeća (mikro, malo, srednje veliko ili veliko poduzeće).

NEOVISNA PODUZEĆA

Moje poduzeće posjeduje manje od 25% (udjela ili glasačkih prava) u drugom poduzeću i/ili drugo poduzeće posjeduje manje od 25% u mom poduzeću.



Napomena: Moguće je da nekoliko ulagača posjeduje udjele, svatko od njih manje od 25%, u vašem poduzeću, a vi ste još uvijek neovisno poduzeće pod uvjetom da ti ulagači nisu međusobno povezani kao što je objašnjeno u poglavlju 2.3.3 (povezana poduzeća). Ako su ti ulagači povezani, možete biti smatrani partnerstvom ili povezanim poduzećem, ovisno o vašoj specifičnoj situaciji.

Utvrđivanje podataka za moje poduzeće (čl. 6.1)

Ako ste neovisno poduzeće, pri provjeri graničnih vrijednosti; spomenutih u poglavlju 2.2, stranica 12.; koristite samo podatke za broj zaposlenika i financijske podatke iz vašeg godišnjeg financijskog izvješća.

Što su institucionalni ulagači?

Europska komisija nije formalno definirala koncept 'institucionalnih ulagača'. Njih se obično smatra ulagačima koji trguju velikim količinama vrijednosnica u ime velikog broja individualnih malih ulagača, a ne ostvaruju izravan utjecaj na menadžment poduzeća u koja ulažu. Na primjer, zajednički (mutual funds) i mirovinski fondovi mogu se smatrati institucionalnim ulagačima.

Iznimke (čl.3.2 (a-d))

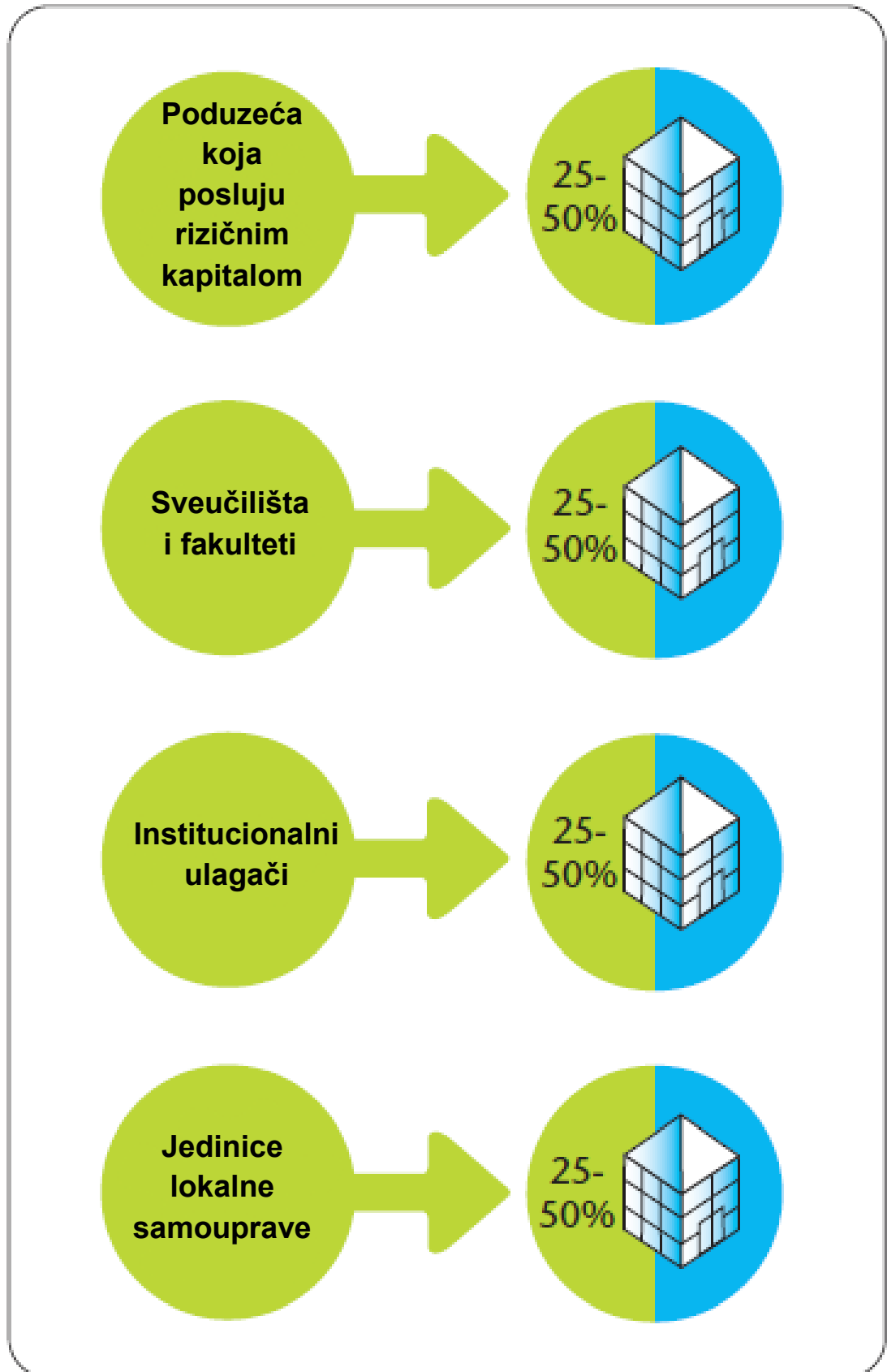
Još uvijek ćete biti smatrani neovisnim, i samim time nećete biti partnerstvo, čak i ako je granica od 25% dostignuta ili prijeđena od strane sljedećih ulagača:

- poduzeća za javna ulaganja, poduzeća koja posluju rizičnim kapitalom i poslovnih anđela⁷.
- sveučilišta/fakulteta i neprofitnih istraživačkih centara.
- institucionalnih ulagača, uključujući regionalne razvojne fondove.
- jedinica lokalne samouprave s godišnjim proračunom manjim od 10 milijuna € i manje od 5000 stanovnika.

Moguće je zadržati status neovisnog poduzeća imajući jednog ili više gore navedenih ulagača. Svatko od njih u vašem poduzeću može imati udio do 50% ako nisu međusobno povezani (vidi poglavlje 2.3.3, stranica 23, za informacije o povezanim poduzećima).

Naravno, svaki ulagač zadržava svoja prava kao jedan od dionika poduzeća, ali ne može ih prekoračiti i utjecati na menadžment poduzeća, u smislu članka 3.3 definicije ('povezana poduzeća').

7. Za definiciju poslovnih anđela vidi napomenu br. 5 na stranici 9. Financijsko učešće poslovnih anđela u poduzeću mora iznositi manje od 1,25 milijuna €.



2.3.2 Partnerstvo? (čl. 3.2)



Ova vrsta odnosa predstavlja situaciju u kojoj poduzeća uspostavljaju značajna financijska partnerstva s drugim poduzećima, ali bez primjene izravne ili neizravne kontrole nad njima. Partnerstva su poduzeća koja nisu niti neovisna niti međusobno povezana.

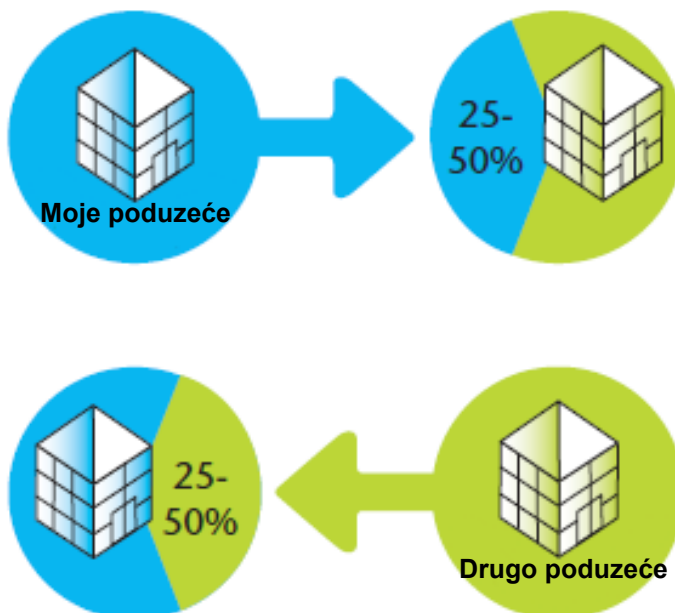
Definicija

Vi ste u partnerskom odnosu ako:

- posjedujete 25% ili više udjela ili glasačkih prava u drugom poduzeću i/ili ako drugo poduzeće posjeduje 25% ili više udjela ili glasačkih prava u vašem poduzeću
- niste povezani s drugim poduzećem (vidi poglavlje 2.3.3, str. 23). Između ostaloga, to znači kako vaša glasačka prava u drugom poduzeću (i obrnuto) ne prelaze 50%.

PARTNERSKA PODUZEĆA

Moje poduzeće posjeduje više od 25%, ali manje od 50% (udjela ili glasačkih prava) u drugom poduzeću i/ili drugo poduzeće posjeduje više od 25%, ali manje od 50% u mome poduzeću.



Što je s podacima partnera moga partnera?

Radi izbjegavanja kompliciranih i beskonačnih proračuna, definicija predviđa sljedeće pravilo: ako je poduzeće vašega partnera i samo već u partnerskim odnosima s drugim poduzećima, u vaše proračune morate dodati samo poduzeće/a koja se nalaze neposredno ispod ili iznad vas u tom hijerarhijskom lancu. (vidi čl. 6.2)

Što ako je moj partner povezan s drugim poduzećem?

U ovom slučaju, 100% podataka povezanog poduzeća mora biti uključeno u podatke vašega partnera (vidi poglavlje 2.3.3, str. 23). Nakon toga u svoje proračune uključite postotne vrijednosti vlasništva partnerskog poduzeća u vašem poduzeću. (vidi čl. 6.3)

Utvrđivanje podataka za moje poduzeće

(čl. 6.2, 6.3 i 6.4)

Ako ste vlasnik poduzeća koje je u partnerskom odnosu, prilikom utvrđivanja vašega statusa MSP-a izračunu morate dodati vrijednosti financijskih rezultata i broj zaposlenika razmjerni udjelu partnera u vašem poduzeću. Taj dodatak će odražavati postotak udjela ili glasačkih prava, ovisno o tome koja vrijednost je veća, koje partner posjeduje u vašem poduzeću.

Prema tome, ako ste vlasnik 30% udjela u drugom poduzeću, podacima vašega poduzeća dodajete 30% zaposlenika, ukupnog godišnjeg prometa i zbroja bilance partnerskog poduzeća. Ako postoji nekoliko partnerskih poduzeća, isti izračun morate napraviti za svako partnersko poduzeće smješteno neposredno iznad ili ispod vas u tome lancu.

Slučaj s javnim tijelima (čl. 3.4)

U skladu s novom definicijom poduzeće nije MSP ako 25% ili više vlasništva ili glasačkih prava, izravno ili neizravno, kontrolira neko od javnih tijela, samostalno ili zajedno s nekim drugim. Razlog za ovu odredbu je to što javno vlasništvo može takvom poduzeću omogućiti određene prednosti, posebice financijske, u odnosu na poduzeća financirana privatnim kapitalom. Nadalje, često nije moguće izračunati broj zaposlenika povezanih izravno s poduzećem kao niti financijske podatke javnih tijela.

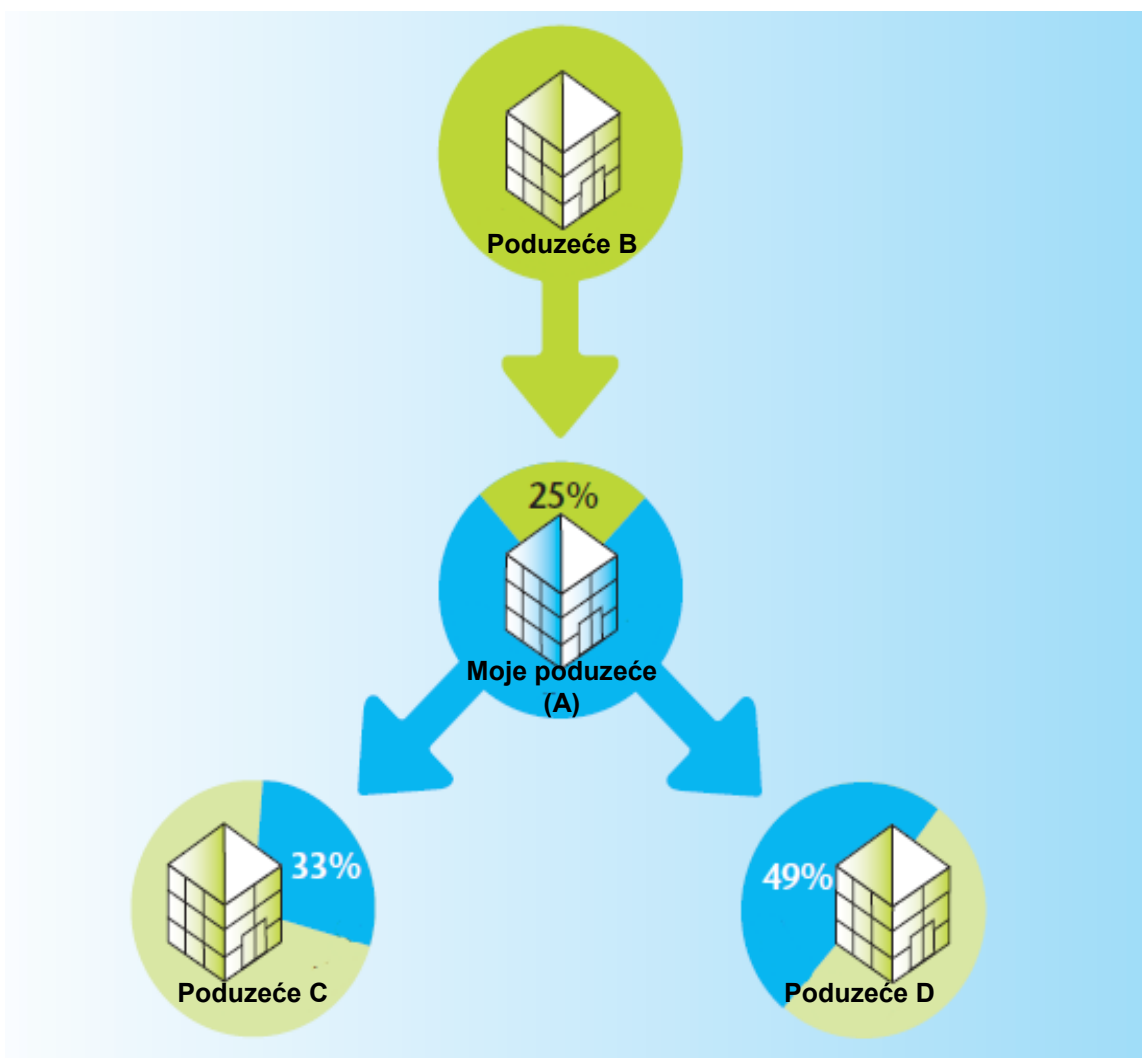
Ulagači navedeni na stranicama 18 i 19, poput sveučilišta ili jedinica lokalne samouprave, koji u skladu s nacionalnim zakonom imaju status javnih tijela nisu obuhvaćeni ovim pravilom. Oni mogu ostvariti vlasničke udjele veće od 25%, ali manje od 50% u poduzeću koje zbog toga neće izgubiti status MSP-a.

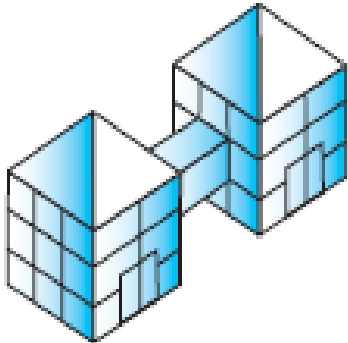
Kako izračunati podatke za partnersko poduzeće

(Navedene postotne vrijednosti su isključivo ilustrativne prirode. Za dodatne primjere, vidi Dodatak I.)

Moje poduzeće A vlasnik je 33% udjela u poduzeću C i 49% udjela u poduzeću D, a poduzeće B vlasnik je 25% udjela u mom poslovanju.

Za izračun broja zaposlenika i finansijskih rezultata podacima svoga poduzeća (poduzeće A) dodajem relevantne postotne vrijednosti za poduzeća B, C i D.





2.3.3 Povezano poduzeće? (čl. 3.3)

Ova vrsta odnosa odgovara ekonomskoj situaciji poduzeća koja sačinjavaju skupinu kroz izravan ili neizravan nadzor većinskih glasačkih prava jednoga poduzeća u drugom ili kroz mogućnost provedbe izravnog utjecaja na poduzeće. Iz toga razloga, takvi slučajevi su manje učestali od prethodna dva.

Definicija

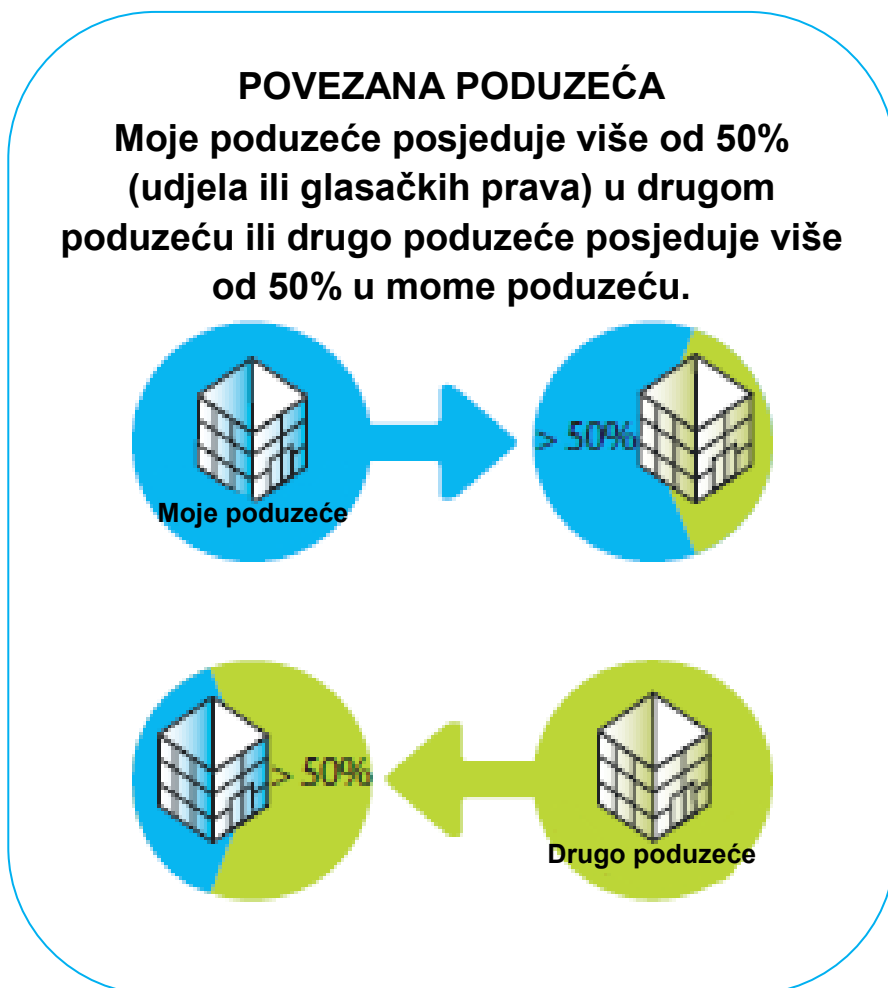
Dva ili više poduzeća su povezana kada postoji neki od sljedećih odnosa:

- Poduzeće je većinski vlasnik ili vlasnik većine glasačkih prava u drugom poduzeću.
- Poduzeće ima pravo imenovati ili smjenjivati većinu administrativnog osoblja, menadžera ili članova nadzornih odbora drugoga poduzeća..
- Ugovorom između poduzeća, odredbom u memorandumu ili društvenom ugovoru jednog od poduzeća, omogućena je provedba izravnog utjecaja nad drugim poduzećem.
- Poduzeće ima mogućnost, u skladu s ugovorom, provesti isključivi utjecaj nad većinskim udjelom ili glasačkim pravima drugoga poduzeća.

Tipičan primjer povezanih poduzeća su podružnice poduzeća koja već postoje u drugim zemljama.

Što je s franšizama?

Dva poduzeća s franšizama nisu nužno povezana. Sve ovisi o uvjetima svakoga pojedinačnoga franšiznoga ugovora. Samo u slučaju kada ugovor navodi jedan od četiri odnosa definirana na prethodnoj stranici, poduzeća se smatraju povezanim.



Utvrđivanje podataka za moje poduzeće

(čl. 6.2, 6.3 i 6.4)

Svih 100% podataka povezanog poduzeća mora biti dodano podacima vašega poduzeća prilikom utvrđivanja zadovoljava li vaše poduzeće granične vrijednosti definicije MSP-a brojem zaposlenika i financijskim rezultatima.

Općenito, poduzeće već zna nalazi li se u ovome odnosu jer većina zemalja članica zakonom zahtijeva sastavljanje konsolidiranih financijskih izvješća ili je poduzeće uključeno u konsolidirano izvješće drugoga poduzeća.

Ako ne sastavljate konsolidirano financijsko izvješće, a poduzeće s kojim ste povezani je također povezano s drugim poduzećem/ima, morate vašim podacima dodati 100% podataka za sva povezana poduzeća.

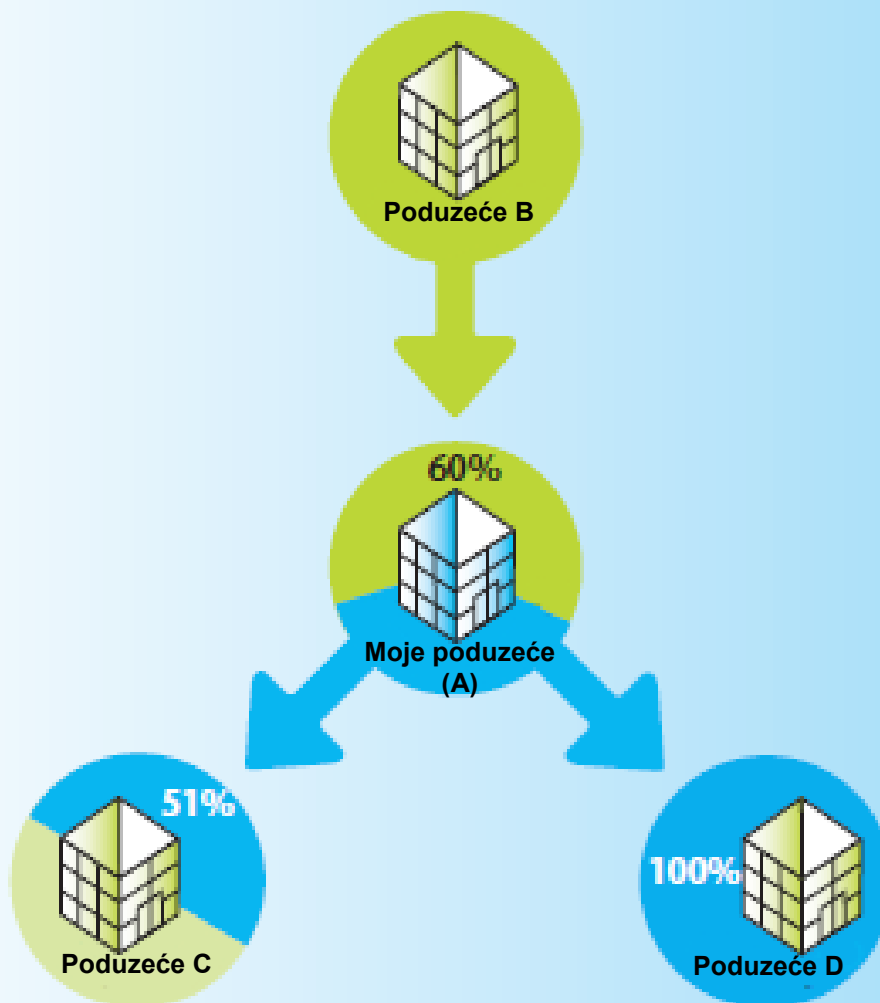
Kako izračunati podatke za povezano poduzeće

(Navedene postotne vrijednosti su isključivo ilustrativne prirode. Za dodatne primjere, vidi Dodatak I.)

Moje poduzeće A vlasnik je 51% udjela u poduzeću C i 100% udjela u poduzeću D, a poduzeće B vlasnik je 60% udjela u mom poslovanju.

Kako vlasništvo u svim slučajevima prelazi 50%, u izračunu podataka za broj zaposlenika i financijske rezultate koristi se 100% podataka svih četiriju poduzeća uključenih u ovaj odnos.

MOJ IZRAČUN = 100% poduzeća A + 100% poduzeća B + 100% poduzeća C + 100% poduzeća D.



Zaključak

Definicija je važno oruđe u primjeni učinkovitih mjera i programa potpore razvoju i uspjehu MSP-a. Iz toga razloga, zemlje članice, zajedno s Europskom investicijskom bankom i Europskim investicijskim fondom, pozvane su na što širu primjenu definicije.

Nadamo se da će ovaj vodič biti koristan MSP-ima koja žele ostvariti dobit zahvaljujući mjerama koje provode europske, nacionalne, regionalne i lokalne vlasti u skladu s novom definicijom.

Moguće su daljnje nadopune definicije i Komisija će ju, ako to bude nužno, prilagoditi u nadolazećim godinama uzimajući u obzir iskustvo i ekonomski razvoj Europske unije.

